



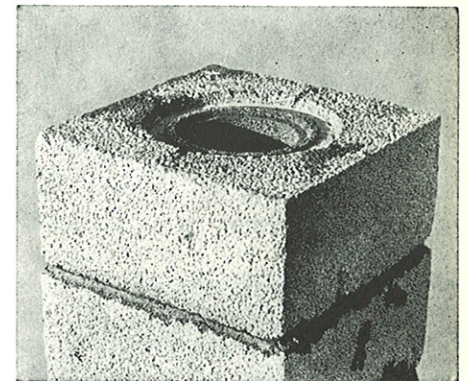
Leca

elementpiper

Ettløps pipe

LECA ettløps elementpipe har format 520 x 520 mm, elementhøyde 250 mm. Pipa passer både til hus og hytte. Den kan tilkobles inntil 5 trekkregulerte ildsteder. Om peis, se pkt. 2.2. Kondens og frostskeer vil ikke forekomme, og pipa kan settes inntil treverk uten å måtte pusses. Til pipa kan det leveres røykrørinnføringer for peis og ovner, pipebeslag, toppbeslag og pipehatt. Pipa er enkel å sette opp, — du kan selv gjøre det på en dag.

Se for øvrig pkt. 5.



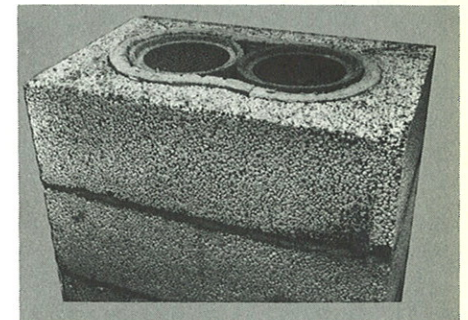
Toløps pipe

LECA toløps elementpipe har de samme gode egenskaper som ettløpspipa, forskjellen ligger i utformingen. Toløpspipa har utvendig mål 520 x 800 mm med et elipseformet hull for de to pipeforingene. Elementhøyden er 250 mm. Passer til hus med sentralvarmeanlegg med forstøvningsbrenner og peis eller trekkregulert ildsted.

Denne pipa er like enkel å sette opp som ettløpspipa. Til toløpspipe finnes eget toppbeslag, pipehatt, pipebeslag og feieluke.

Se for øvrig pkt. 6.

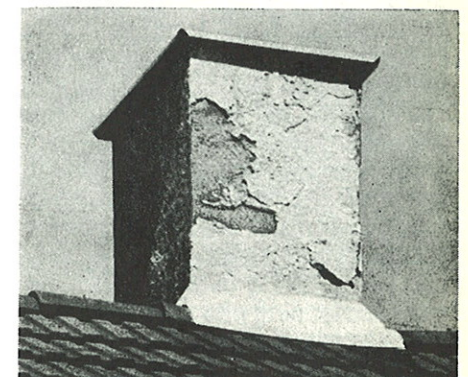
LECA pipene kan forblendes. Se nærmere om dette i pkt 7.



Reparasjon av uisolerte piper

Uisolerte piper skades ofte av fyring med lette oljer eller parafin. Kondens trenger inn i stein og fuger, og disse fryser så i stykker over tak. Kondensvannet vil løse opp sot som kan gi stygge skjolder på pipevangene i leilighetene. Med LECA elementpipe kan du reparere greit og rimelig.

Mer om dette finnes under pkt. 13.



INNHold

| | | | |
|---|--------|--|--------|
| 0. Generelt | side 2 | 9. Brannmur | side 6 |
| 1. Utforming | » 2 | 10. Montering av ovner | » 6 |
| 2. Trekkforhold | » 2 | 11. Luftkanaler | » 6 |
| 3. Godkjenning/Forskrift | » 2 | 12. Flytting av ildsteder | » 6 |
| 4. Montering | » 2 | 13. Reparasjon av frostskaarde uisolerte piper | » 6 |
| 5. Elementpipe med ett røykløp | » 3 | 14. Foring av uisolerte piper | » 7 |
| 6. Elementpipe med to røykløp | » 4 | 15. LECA etasjehøye piper | » 7 |
| 7. Overflatebehandling | » 6 | 16. Bestilling og salg | » 8 |
| 8. Provisorisk dekking av pipe over tak | » 6 | | |

0. GENERELT

Fyring med flytende brensel gir lav røykgasstemperatur. Av den grunn får man ofte kondensskader i uisolerte piper. Dette unngår man med LECA pipe. Pipa har få deler og er rask å sette opp. Lettfattelig og detaljert monteringsanvisning medfølger hver pipeleveranse. LECA pipa kan settes direkte mot treverk uten overflatebehandling. Dog må to sider være tilgjengelig for inspeksjon. Pipas gode varmeisolasjon bedrer trekkforholdene, særlig ved oppfyring når pipa er kald.

1. UTFORMING

LECA pipa

haren tre-sjikts oppbygging, som innebærer at en ikke får gjennomgående skjøter. Først et ytterelement, støpt av LECA lettbetong, med innvendig utsparring som isoleres med mineralullforing, tykkelse 36 mm. Innerst en spesialutført pipeforing med tykkelse 35 mm. Røykløpet er 200 mm i diameter (314 cm²).

2. TREKKFORHOLD

2.1 Fyring med flytende brensel.

LECA pipa er konstruert spesielt for fyring med olje og parafin. Med sin gode isolasjon bli pipa fort varm ved oppfyring, og røykgassen holder seg varm, slik at den ikke kondenserer på pipevangene.

2.2 Fyring med ved.

Hvert år forårsaker feilaktig vedfyring store skader på røykpiper. En hver forbrenning trenger stadig ny frisklufttilførsel med oxygen. For liten trekk gir ufullstendig forbrenning og danner tjæreholdige røykgasser som fortettes i pipa i form av et glasshardt eller seigt belegg (beksot) på pipevangene.

For å unngå disse ulemper anbefales følgende: Veden må være tørr. Fuktigheten nedsetter brenselets varmeverdi ved at en betydelig del av varmen går med til å fordampe vannet og forsvinner dermed sammen med røykgassen opp i pipa. Det fyres for «kråka». Like etter optenning eller påfylling av ved må det være rikelig med frisklufttilførsel. Etter en stund kan trekken reduseres, men aldri stenges helt igjen. Da får man sot i pipa og faren for pipebrann oppstår. I bunnen av ovnen bør det være et 20-40 mm tykt askelag.

2.3 Peis.

LECA pipa kan med fordel brukes til peis. Diameter 200 mm dekker behovet til skorstein for vanlig murte peiser og tilfredsstillende kravet i Byggeforskriftene. Røykens vei inn i pipa bør være enklest mulig.

Peis har et større luftbehov enn ovn. Den må derfor ha tilgang på luft og det er en fordel med egen lufttilførsel til peisen for å hindre trekk langs gulvet. To peiser kan monteres på samme pipeløp under forutsetning av at det ikke medfører vansker for trekkforholdene. Dersom man plasserer pipa oppå en peis, må det monteres inn en bæreplate som bærer pipeforingen og mineralullen, se pkt. 13.1 og 13.2. Avtrekk fra peis kan som oftest tilkoples pipeløp som også har avtrekk fra lukket ildsted. Installasjonen bør vises i tegninger/byggeanmeldelsen eller i byggemelding (for mindre arbeider).

2.4 Sentralfyring.

Byggeforskriftene krever eget pipeløp for sentralvarmekjeler med forstøvningsbrenner. Hvert løp i LECA pipa kan tjene som avtrekk fra sentralvarmekjeler opp til ca. 5 m² heteflate eller 58,0 kW (50.000 kcal/h).

2.5 Ovner og trekkregulerte ildsteder.

Uten nærmere beregning kan tilknyttes inntil 5 vanlige ildsteder (kaminer, ovner o.l.).

2.6 Toppbeslag og pipehatt.

Byggeforskriftene krever at alle pipetopper skal beskyttes mot fuktighet. A/S Norsk Leca leverer toppbeslag i aluminium til så vel ettløps som toløps LECA pipe. Disse gir en absolutt tetting av pipas vanger på toppen. Det leveres også tilsvarende pipehatter. Disse skrur til toppbeslaget ved hjelp av 4 bolter (følger med pipehatten). Vi vil anbefale våre pipehatter på alle LECA piper, — spesielt i nedbørrike strøk og der terreng, vind og andre forhold kan være årsak til røyknedslag.

3. GODKJENNING/FORSKRIFT

LECA pipa er godkjent av Statens Branninspeksjon (godkjenning SBI - nr. B-6048, SBI - nr. B-6045) for plassering:

1. Direkte mot treverk gjennom bjelkelag og tak.
2. Med inntil to vanger direkte mot hjørne av trevegger, se fig. 5.1 og 5.2, samt 6.1 og 6.2.

Pipas frie sider må ikke tildekkes. Eventuell forblending med ubrennbar materiale festes med mørtel til pipevangene.

Se forøvrig pkt. 7.

Pipa kan plasseres utvendig uten tilleggisolasjon.

Oppføring av piper skal anmeldes til bygningsmyndighetene på stedet og besiktiges av disse etter monteringen.

4. MONTERING

4.1 Lagring.

Materialene bør holdes tildekket på arbeidsplassen eller lagres under tak.

4.2 Generelt.

Pipa må stå på et fundament. På fjellgrunn eksempelvis betongavjevning, på jordgrunn støpes vanligvis armert fundament, eller pipa settes direkte på støpt kjellergulv. Pipefundamentet kan mures av LECA blokker eller støpes. Feieluka må plasseres lavt dersom ildsteder skal tilkobles pipa på samme plan (etasje). Se fig. 5.3. Avstanden til brennbar materiale skal være min. 300 mm.

4.3 Nødvendig redskap på byggeplass.

Mursnor, murskje, vaterpass, drill/borvinde, murdunk, redskapssett.

4.4 Oppmuringen.

Mørtel til oppmuringen skal være LECA Mur- og pussmørtel eller 1 del mursement til 4 deler sand.

Ved levering av ferdigmørtel fra oss, følges bruksanvisningen, som står på sekken.

Det loddess ned mursnorer fra to diagonalt motsatte hjørner i utsparring i himling. Hele fundamentet dekkes rikelig med mørtel og første element settes på plass og vatres nøyaktig. Med murmørtel tildannes bunnen i feielukene med fall fra åpningen og innover. Pipas hjørner skal følge snorene.

Legg mørtelen godt ut langs ytterkantene under muringen, slik at ikke mørtel presses innover. Det som presses utover, trekkes av med murskjea.

Deretter monteres pipa som vist på fig. 5.3 - 5.14 eller 6.3 - 6.10.

4.5 Toppbeslag og pipehatt.

Toppbeslag må forankres godt. Fest to galvaniserte ståltråder til ørene på undersiden av toppbeslaget. Legg litt murmørtel langs ytterkantene på LECA elementet og legg toppbeslaget på plass. Slå to galvaniserte spiker inn i LECA elementet 100 mm under toppbeslaget der ståltrådene er. Surr ståltrådene rundt spikeren og slå spikeren helt inn. Klipp vekk overflødig ståltråd. Dersom pipa skal ha pipehatt, vippes plastproppene i hullene ut. Boltene innsettes med fett før de skrur i og pipehatten legges på plass.

Ønskes annen utforming av toppen, kan dette gjøres f.eks. med en på plassen støpt betonghelle. Husk at pipeforingen må ha anledning til å «arbeide» uten å støte mot topp-platen (se fig. 5.15).

4.6 Pipebeslag.

Pipebeslaget er teleskopisk i fire retninger og kan anvendes på så vel pusset som forblendet ettløpspipe, samt pusset toløpspipe. Beslaget passer for

takvinkler fra 15°- 27° og plane tekkingsmaterialer (papp, shingel, skifer, flat takstein o.l.). Dessuten må pipa ikke bryte mønet på taket. Er bølgeformede tekkingsmaterialer brukt eller pipa bryter mønet, må pipebeslaget utføres av blikkenslager på vanlig måte. Se for øvrig monteringsveiledning på beslaget.

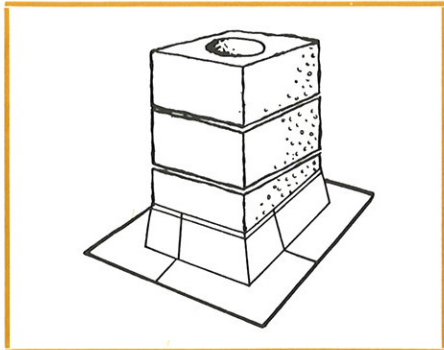


Fig. 4.6 Pipebeslag.

Dersom pipa er plassert langt nede på taket, bør en piperygg anordnes som snøavviser, se fig. 5.16.

5. Elementpipe med ett røykløp

5.1 Format.

Ettløps pipeelement leveres i format 250 x 520 x 520 mm (høyde x bredde x lengde) med et sirkulært hull med diameter 340 mm. For mineralull og foringer, se pkt. 1. Transportvekt ca. 200 kg pr. 1m pipe.

5.2 Feielukeelementer.

Feielukeelement kjeller. Dette har innstøpt feieluke for sotuttak, dessuten mineralull og pipeforing. Feielukeelement loft (dersom pipa skal feies fra loftet). Leveres med innstøpt feieluke med tilhørende røykstuss og mineralull. Dette mures i passe høyde over loftsgulv. Forskriftenes krav for avstand til brennbart materiale må holdes (min. 300 mm). Mineralullen skal stikke ca. 10 mm over underliggende LECA element. Deretter mures feielukeelement (med ferdig isatt mineralull) på plass. En pipeforing settes ned — merkes av for hull gjennom feieluke — tas opp og hullet lages med bor og meisel. Kantene avrundes godt. På støpejernstussens flens (sitter i feieluke) legges ildfast leire og pipeforingen skyves på plass. Deretter tilannes god tetting med leiren, og monteringen fortsetter til topp.

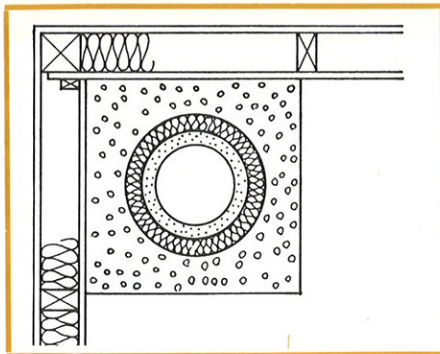


Fig. 5.1

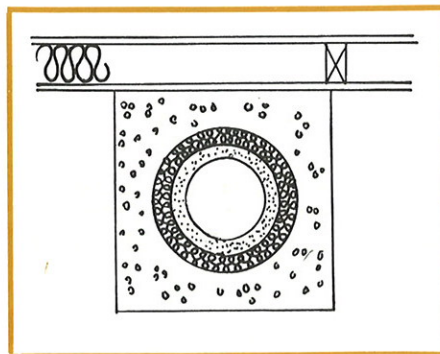


Fig. 5.2



Fig. 5.3

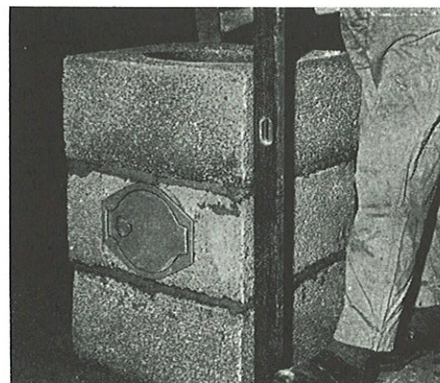


Fig. 5.4

Fig. 5.1 Monteret med to vanger direkte mot hjørne av trevegger.

Fig. 5.2 Monteret mot rett trevegg — to sider må ikke tildekkes.

Fig. 5.3 Vanlig fundament mures av LECA blokker. Bunnen i feielukelementet tildannes med mørtel — fall innover fra åpningen.

Fig. 5.4 Det mures 3 stk. LECA elementer oppå feielukeelementet.

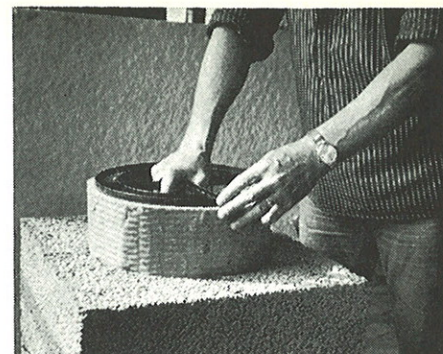


Fig. 5.5

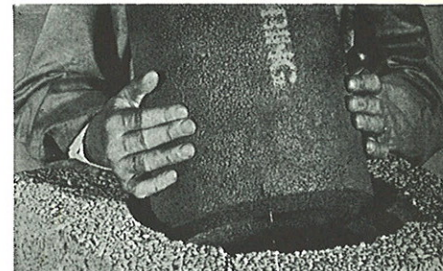


Fig. 5.6



Fig. 5.7



Fig. 5.8

Fig. 5.5 Mineralullen plasseres og skyves ned med montaselokket. Mineralullen er 200 mm høy. Montaselokket blir liggende på mineralullen for å oppta mørtelspill fra den videre muring.

Fig. 5.6 Pipeforingen (600 mm) settes på plass slik at skråkanten passer i den nedenfor.

Fig. 5.7 Montaselokket legges på for å oppta mørtelspill fra videre muring. Legg mørtelen langs ytterkantene.

Fig. 5.8 Det mures 2 stk. LECA elementer — montaselokket tas opp — deretter fylles med mineralull og pipeforing.

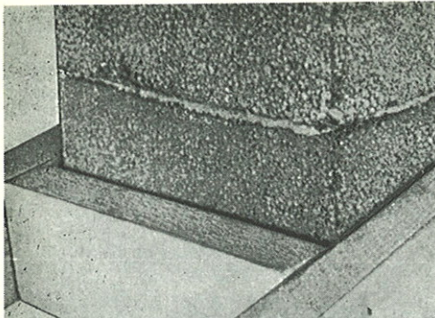


Fig. 5.9

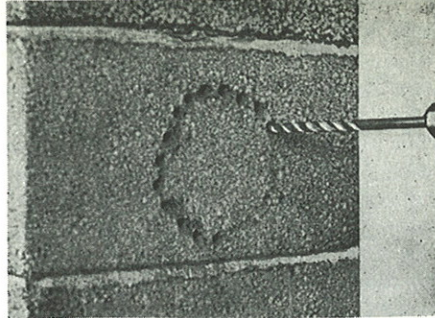


Fig. 5.10

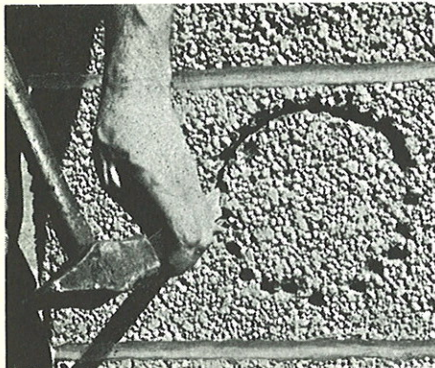


Fig. 5.11

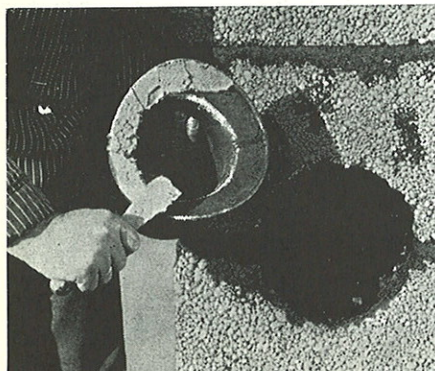


Fig. 5.13

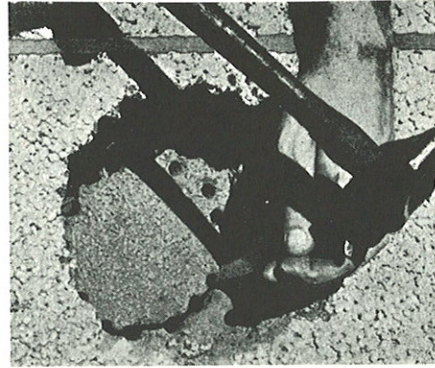


Fig. 5.12

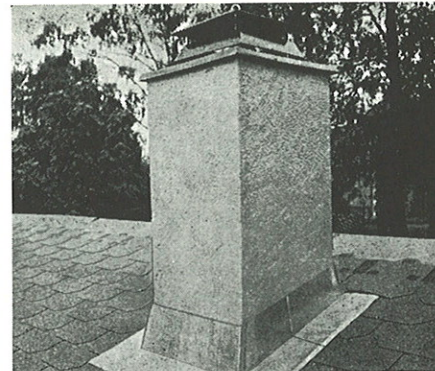


Fig. 5.14

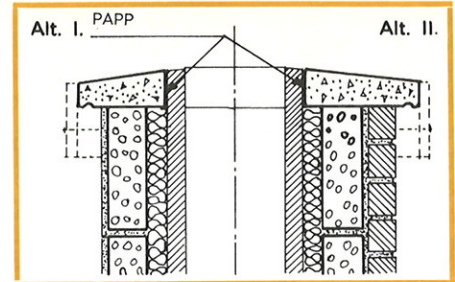


Fig. 5.15

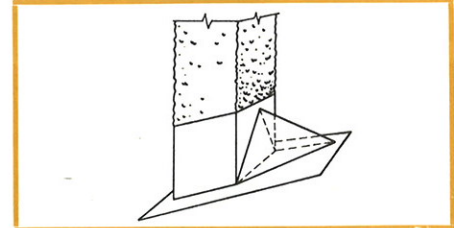


Fig. 5.16

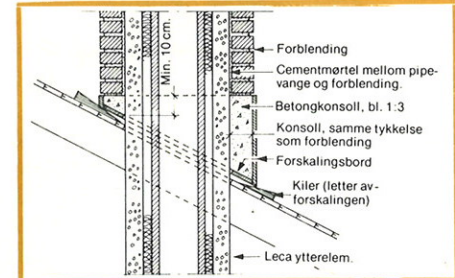


Fig. 5.17

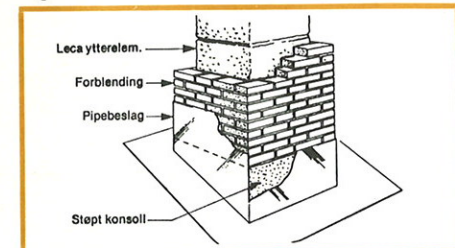


Fig. 5.18

Fig. 5.9 Ved passering av bjelkelag skal det være noen mm klaring. Pipa er godkjent montert direkte mot trebjelkelag, men skal stå uavhengig av bevegelser i huset.

Fig. 5.10 Det merkes av for røykrørinnføring (litt større enn røykrørinnførings ytterkanter) — bores en serie hull —

Fig. 5.11 — LECA-biten meisles ut —

Fig. 5.12 — mineralullen fjernes i hullet — det bores i pipeforingen og meisles ut mellom hullene med den kløftede meiselen. Merking og bo-

ring skjer etter røykrørinnførings innvendige diameter.

Fig. 5.13 Flensen på røykrørinnføringen påføres ildfast leire og settes på plass. Deretter pakkes rundt med mineralull og mures igjen med LECA-biter og mørtel. Den ildfaste leiren tildannes innvendig i røykrørinnføring i overgang med foring.

Fig. 5.14 Toppbeslag med pipehatt og pipebeslag.

Fig. 5.15 Eksempel på topp-plate. Støpt av sement og sand, 1:3. Alt. I: LECA pipe med vanlig puss. Alt. II: LECA pipe med teglforblending.

Fig. 5.16 Dersom pipa står langt nede på taket, må det påsettes pipebygg som snøavviser.

Fig. 5.17 Eksempel på plasstøpt konsoll. OBS! Forskalingen må fjernes slik at konsollen ikke belaster takverket.

Fig. 5.18 Eksempel på forblending.

6. Elementpipe med to røykløp

6.0 Generelt

Toløpspipe er nødvendig i hus hvor oppvarmingen skal skje med f.eks. sentralvarmeanlegg med forstøvningsbrenner og peis.

6.1 Format og utforming.

LECA elementpipe med to røykløp leveres i format 250 x 520 x 800 mm med et elipseformet hull. For mineralull og foringer, se pkt. 1.

Transportvekt ca. 220 kg/lm pipe. Feielukene monteres etter at pipa er murt opp eller samtidig med at den mures. Redskapssettet er nødvendig for mon-

tering av feielukene og røykrørinnføringene.

6.2 Montering.

Man bestemmer seg først for på hvilket nivå feielukene skal plasseres. Fundamenttoppen på dette nivå må ha en tett kjerne, se fig. 6.4. Det går med 1½ mineralullforing til hvert omfar, se fig. 6.6. Plassér skjøtene vekselvis (slik at de ikke kommer over hverandre). Foringene skal stå tett inntil hverandre, se fig. 6.1 og 6.2.

6.3 Innsetting av feieluker.

For montering av feieluka, se fig. 6.8 - 6.10.

Fest først den medsendte sjablonen der feieluka skal være, se fig. 6.8.

Bruk drill (ikke slagdrill), bor med et betongbor i.h.t. sjablonens merking. Bor vinkelrett på overflaten gjennom LECA elementet, mineralull og foring. Hugg mellom borehullene med den kløftede meiselen, slik at LECA-biten blir løs. Plukk ut mineralull og hugg forsiktig mellom borehullene på foringen. Sett deretter inn feieluke med påskrudd stuss. Stussen skal inn i hullet i foringen, se fig. 6.9. Fest feielukas karm med de 4 vedlagte stifter, se fig. 6.10. Pass på at døra slår riktig vei før luka festes. Pipebunnen gattes med mørtel med fall innover fra feieluka.

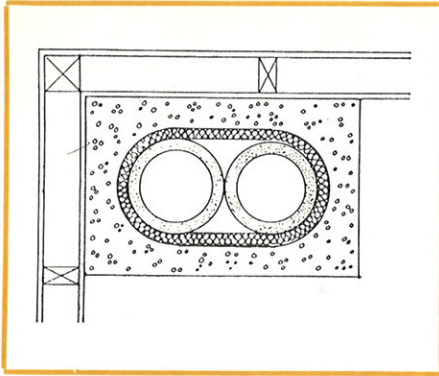


Fig. 6.1

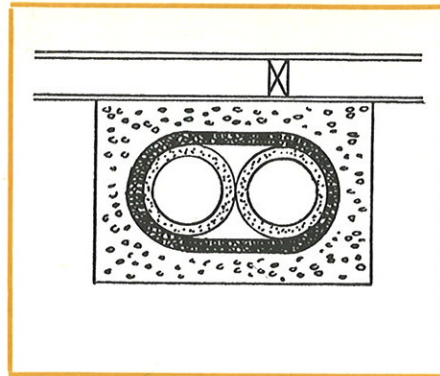


Fig. 6.2

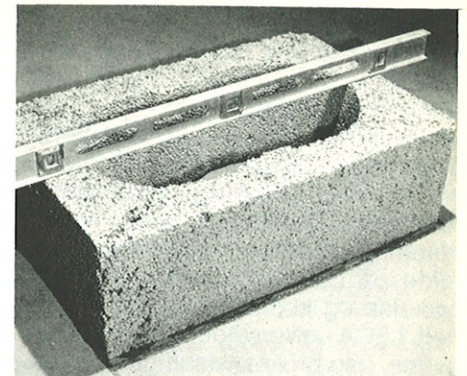


Fig. 6.3

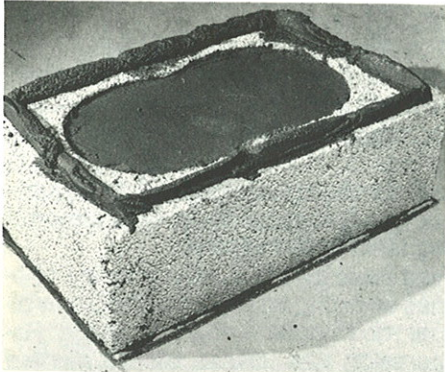


Fig. 6.4

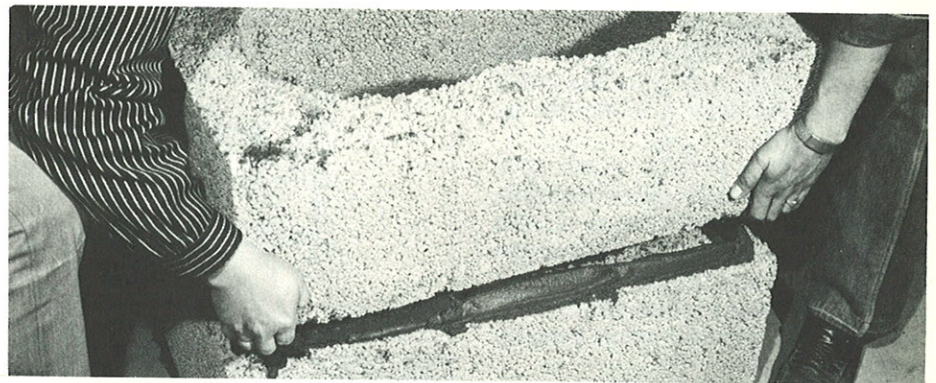


Fig. 6.5

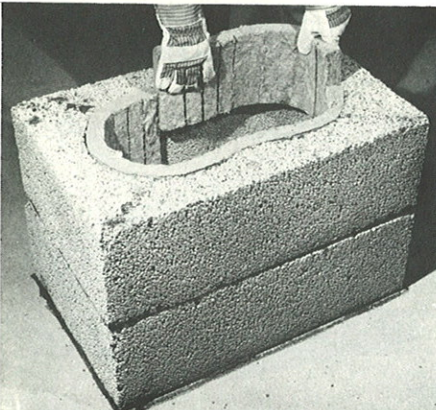


Fig. 6.6

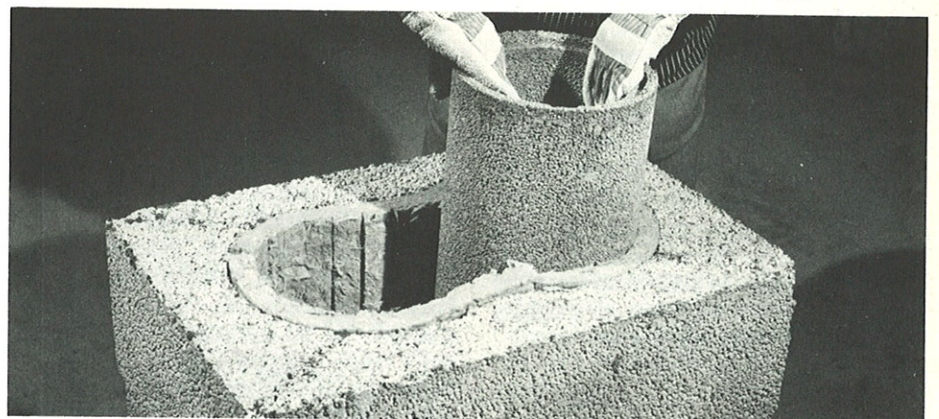


Fig. 6.7

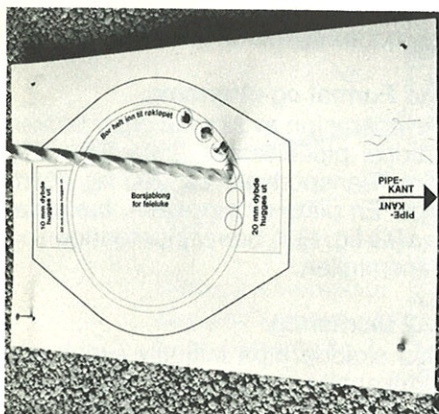


Fig. 6.8

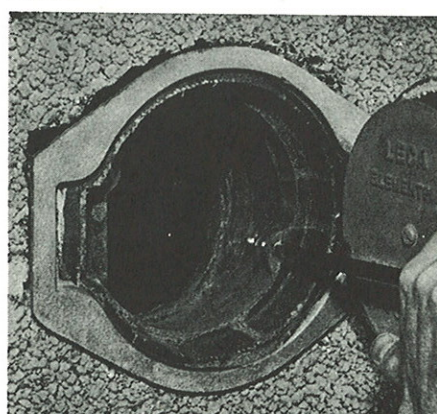


Fig. 6.9

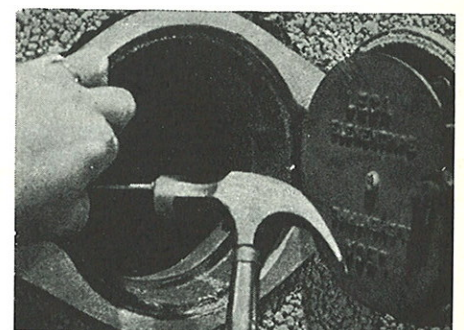


Fig. 6.10

Fig. 6.1 Monteret med to vanger direkte mot hjørne av trevegger.

Fig. 6.2 Monteret mot rett trevegg — to sider må ikke tildekkes.

Fig. 6.3 Første element legges i mørtel og vattres nøyaktig. Legg mørtelen langs ytterkantene.

Fig. 6.4 For å oppnå tett kjerne under feielukene fylles utsparring i bunnelementet med ubrennbart materiale (sand el. lign.) og avrettes med mørtel.

Fig. 6.5 To mann er mest praktisk til muringen.

Fig. 6.6 Den elipserformede utsparringen i pipeelementet fores med mineralull. Det går med 1 ½ mineralullføring pr. omfar.

Fig. 6.7 Pipeføringene (600 mm) settes på plass, tett inntil hverandre slik at skråkanten passer i den nedenfor.

Fig. 6.8 Den medsendte sjablon for innsetting av feieluke festes utenpå pipevangen.

Fig. 6.9 Feieluka settes på plass med påskrudd stuss. Bunnen i feieluka tildannes med mørtel — fall innover fra åpningen.

Fig. 6.10 Feielukas karm festes med de 4 medsendte stifter.

7. OVERFLATEBEHANDLING

Pipa over tak skal beslås i overgangen mellom pipe og tak. A/S Norsk Leca leverer pipebeslag.

Utvendig skal pipa pusses straks etter oppmuring. Til utvendig pussmørtel kan benyttes LECA Mur- og pussmørtel eller mursement og sand i volumblanding 1:3. Pussmørtelen trekkes direkte på LECA-overflaten i 8-9 mm tykkelse og koster ut til den dekker helt. LECA universalpuss kan også benyttes, følg bruksanvisningen på sekken.

Vil man ha rette hjørner, lires disse opp før pussen trekkes på.

LECA pipe kan om ønskes forblendes med andre steinsorter. Som eksempel på understøttelse av forblending, se fig. 5.16 og 5.17.

Forblendingen forankres videre oppover med galvaniserte spiker som spikres spredt i LECA elementene og stikker ca. 50 mm ut i fugene. Spikringen må skje med forsiktighet.

Muringen bør skje med sementmørtel. Det skal være mørtel mellom pipe og forblendingsstein.

I stedet for puss kan man også kle pipa utvendig med ubrennbare plater, f.eks. Stelvetite.

Innvendig kan pipa stå ubehandlet, den kan males direkte eller pusses. Pussmørtel kan være LECA Mur- og pussmørtel, KC 50/50 eller mørtel av 1 del mursement til 6 deler sand. Hjørnene lires opp, mørtelen trekkes på og rettes av. Den enkleste sluttbehandling er brettstur. Denne utføres umiddelbart etter at overflaten er avrettet og avbundet litt. Vil man ha en glattere overflate, bør pipa finpusses.

8. PROVISORISK DEKKING AV PIPE OVER TAK

Hvis det på grunn av kulde eller andre forhold er vanskelig å få utført overflatebehandlingen, bør pipa beskyttes med plastfolie e.l.

9. BRANNMUR

Brannmur kan med fordel settes opp av LECA blokker i format 100 x 250 x 500 mm. Første skift hugges til slik at det passer med pipas skiftgang. For å sikre forbindelsen med pipa legges det inn i fugene 500 mm lang fugearming e.l. Armeringen legges i mørtel og spikres fast med 3" spiker til LECA elementet og LECA blokken.

10. MONTERING AV OVNER

Se punktene 2.3, 2.4, 2.5 og fotomontasje. Med flere ildsteder i samme etasje skal røykinnføringene forskyves minst 150 mm i høyderetningen. For å unngå falsk luft tettes det godt på flensen mellom røykrør og røykrørinnføringen med ildfast leire. Ved peis skal benyttes største LECA røykinnføring (7").

Noen peisprodusenter har laget egne røykrørinnføringer til LECA pipa. (Dovre, Jøtul, se pkt. 16.)

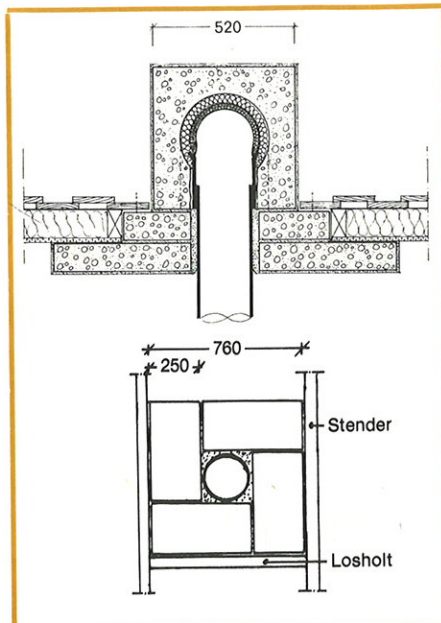


Fig. 9.1 LECA pipa er her montert utenfor trevegg, røykrør er omsluttet med LECA blokker som gir forskriftsmessig avstand til treverk. Innvendig 100 mm LECA blokk som brannmur.

11. LUFTEKANALER

Luftekanal kan enklest lages ved at det mures LECA konstruksjonsblokk inntil pipeelementet. Disse bør forbindes på samme måte som beskrevet for brannmur under pkt. 9. K-blokkens dimensjon er 250 x 250 x 500 mm med to gjennomgående hull 150 x 150 mm. Fig. 11.1 viser en måte å løse denne konstruksjonen på. Mellomveggen mellom de to kanalene må hugges vekk. Hull hugges i hver ende av K-blokk og ventilrister pusses inn. Toppen avdekkes med en steinhelle e.l. Ved slik utførelse kan vårt toppbeslag, pipehatt og pipebeslag benyttes.

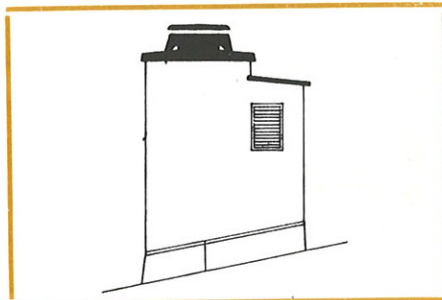


Fig. 11.1 LECA pipe med luftekanal murt inntil. Ved denne utførelse kan toppbeslaget og pipehatt benyttes på pipa.

12. FLYTTING AV ILDESTEDER

Ved flytting av ovn forsegles hullet slik: Når røykrørinnføringen er tatt vekk, plasseres et gjenmuringslokk (leveres av A/S Norsk Leca) i hullet. Flensen påføres ildfast leire og trykkes mot pipeforingen. Støpemassen flukter da med

pipeforings innerside og forseglers hullet effektivt. Deretter dyttes med mineralull, og hullet i LECA elementet mures igjen. Gjenmuringslokk leveres med dimensjon 5" og 7".

13. Reparasjon av frostskaadede uisolerte piper

13.0 Generelt.

Fyring med lette oljer og parafin har skadet mange uisolerte piper. Liten røykgassmengde, stort pipetvernsnitt og kalde pipevanger forårsaker ofte kondens. Kondensvannet løser opp sot som kan gi stygge skjolder på pipevanger. I pipas kalde del vil fugemørtel og stein fryse i stykker.

Ved bruk av LECA elementpipe oppnås en hurtig og varig reparasjon av piper med kondens- og frostskaade. Reparasjon kan utføres uten å sjenere bruken av boligrommene. Enkelt å utføre også for ikkefaglærte. Denne metoden kan imidlertid ikke benyttes der hvor pipa er «trukket» skrått på loft.

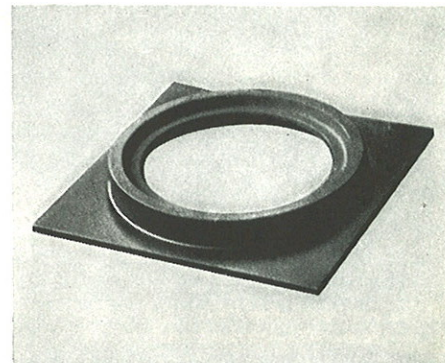


Fig. 13.1 Bæreplate.

13.1 Format og utforming.

Til reparasjon av skadde piper brukes ettløps pipeelement 250 x 520 x 520 mm. Transportvekt ca. 200 kg pr. 1m pipe. En plate av støpejern, **bæreplaten** (se fig. 13.1), bærer pipeforingen og mineralullen.

13.2 Montering.

Den skadde pipa inklusiv eventuelle luftekanaler rives ned til loftsbjelkelaget. Når toppflaten på den gamle pipa er rengjort, legges bæreplaten i mørtel og vates.

Når det er feieluke på loftet og man ønsker å opprettholde feiing fra loft, rives pipa bare til lukas overkant og reparasjonsarbeidet tar til derfra med bæreplaten over feieluka. Se fig. 13.4 Luftelepet mures opp igjen av 100 mm LECA blokker. Dette bør pusses. Vedrørende detaljer, se fig. 13.5.

13.3 Godkjenning.

Reparasjon må meldes til de lokale byggemyndigheter før arbeidet igangsettes.
Godkjenning av SBI-nr. B-6048.

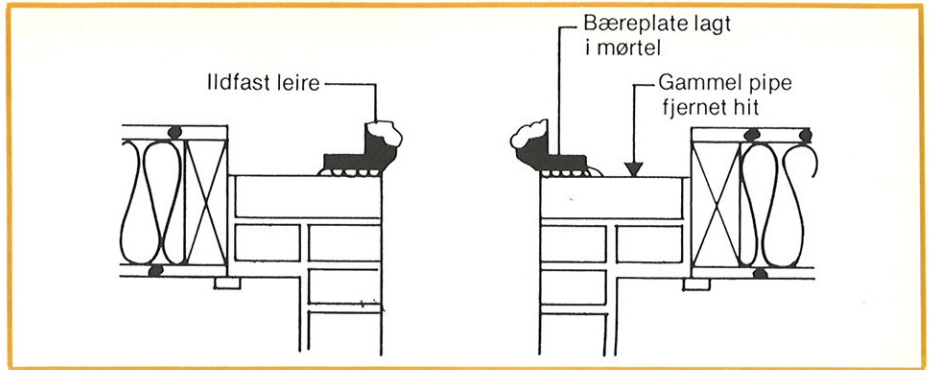


Fig. 13.2

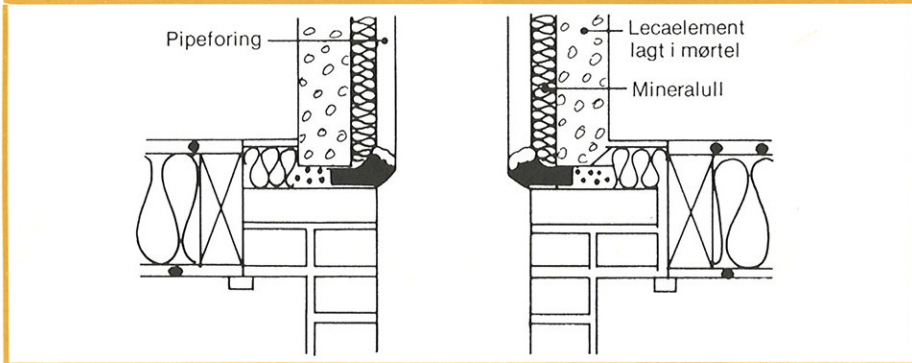


Fig. 13.3

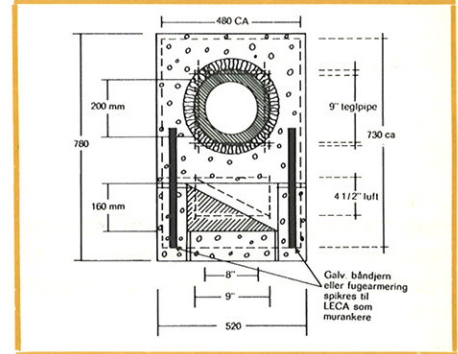


Fig. 13.6

Fig. 13.2 Gammel pipe nedrevet. Bæreplate lagt i mørtel (vertikalt snitt).

Fig. 13.3 Overgang fra 1/1 steins teglpipe til Leca elementpipe (vertikalt snitt).

Fig. 13.4 Reparasjon av pipe med luftløp (vertikalt snitt).

Fig. 13.5 Leca elementpipe som isolert skorstein fra feieluke på loft.

Fig. 13.6 Leca elementpipe i kolonne med murt luftpipe av 100 mm Leca blokker fra loft.

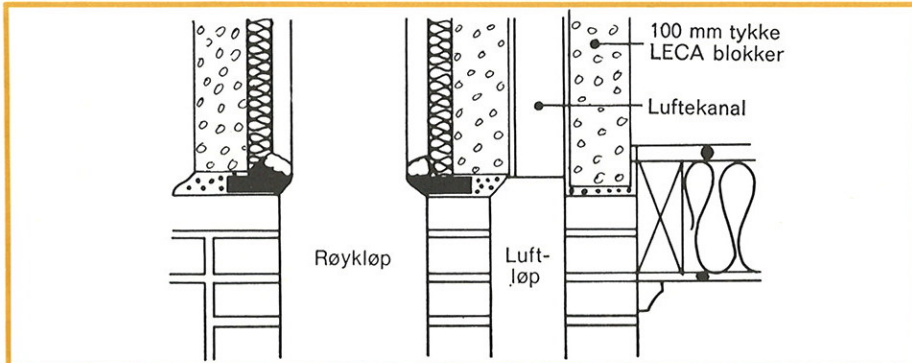


Fig. 13.4

14. FORING AV UISOLERTE PIPER

For å forebygge at uisolerte teglpiper ikke får kondenssskader kan disse fores med Leca pipeforinger og isoleres med løs Leca, se Leca brosjyre nr. 9.203.

15. Leca ETASJEHØYE PIPER

Ved feltutbygging o.l. leveres Leca piper i etasjehøyde utførelse, se brosjyre nr. 9.103.

Det gis pris i hvert enkelt tilfelle.

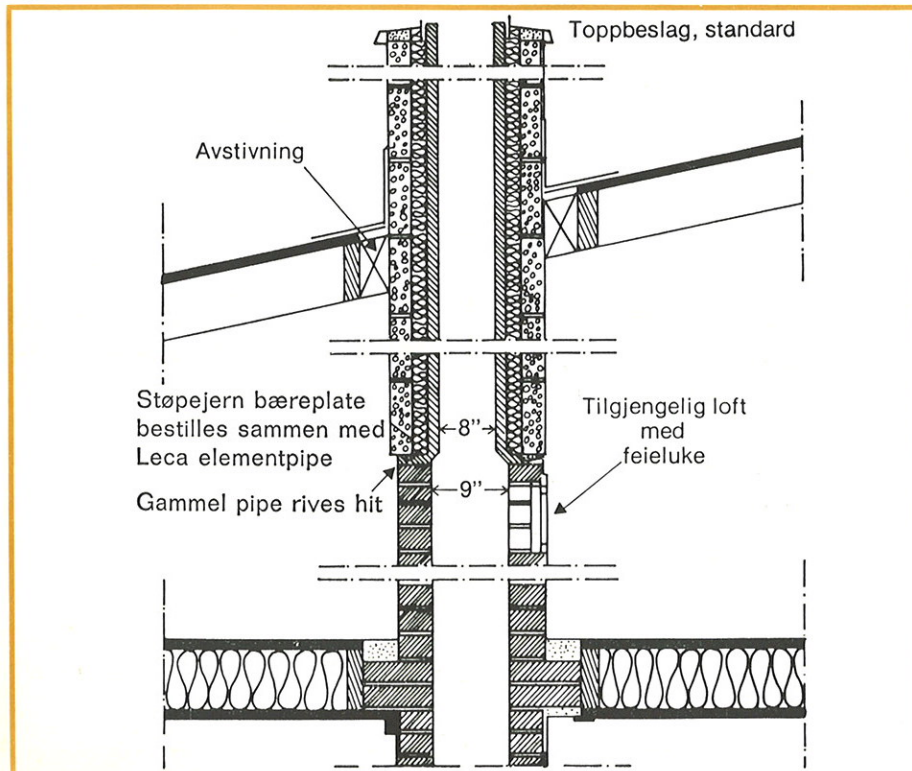
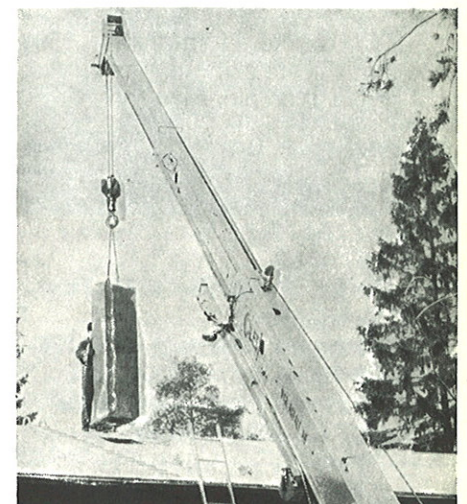


Fig. 13.5



16. BESTILLING OG SALG

LECA elementpipe bestilles gjennom byggevareforretninger over hele landet. Pipas høyde over fundament må oppgis ved bestilling.

Følgende deler leveres til LECA elementpipe:

LECA element til ettløpspipe.
Feielukeelement kjeller ferdig montert til ettløpspipe.

LECA element til toløpspipe.
Feieluker m/stuss, umontert for toløpspipe for kjeller og evt. loft.

Mineralullforinger 200 mm høye.
Leveres i hele kartonger à 10 og 15 stk.

Pipeforinger, lengde 600 mm samt passbiter på 100, 200 og 300 mm.

Følgende deler må bestilles særskilt:
Feielukeelement loft ferdig montert til ettløpspipe.
Røykrørrinnføring 5" (ovn, kamin o.l.).
Røykrørrinnføring 7" (peis).

Noen peisprodusenter har laget egne røykrørrinnføringer for sine peiser til LECA pipa (Jøtulstuss for LECA pipe 170 x 240 mm for peis nr. 10 og 17, og prefabrikkert peis nr. 30, og for prefabrikkert peis nr. 40, 120 x 210 mm. Dovre del nr. 719.

Toppbeslag for ett- og toløpspipe.
Pipehatt for ett- og toløpspipe.
Pipebeslag for ett- og toløpspipe.
Bæreplate til reparasjon av uisolerte piper.
Redskapssett for montering av røykrørrinnføringer og feieluker.
Monteringslokk til bruk ved murung av ettløpspipe.
Ildfast leire (1 boks nok til 5 røykrørrinnføringer og feieluker).
Leca Mur- og pussmørtel (40 kg pr. sekk, 1 sekk pr. 3-5 m pipe).
Diverse LECA blokker til f.eks. 100 mm brannmur, pipefundament m.m.

HUSKELISTE FOR PIPEKJØPERE:

Ett-løps: To-løps:

Bestillingshøyde fra fundament _____ m.

Ekstra utstyr:

| | | |
|---------------------------|-------|------|
| Feielukeelement, loft | _____ | stk. |
| Røykrørrinnføring 5" | _____ | » |
| Røykrørrinnføring 7" | _____ | » |
| Toppbeslag | _____ | » |
| Pipehatt | _____ | » |
| Pipebeslag | _____ | » |
| Bæreplate | _____ | » |
| Redskapssett | _____ | » |
| Monteringslokk | _____ | » |
| Ildfast leire | _____ | » |
| Mørtel i sekk | _____ | » |
| Leca blokker for brannmur | _____ | » |

PRODUKSJON - LAGER - INFORMASJONSTJENESTE

Leca Lillestrøm: Boks 92, Svellevn. 34, 2001 Lillestrøm. Tlf. (02) 71 48 75

Leca Rælingen: Boks 40, 2008 Fjerdingsby. Tlf. (02) 83 72 20.

Leca Hovin: Boks 128 - Økern, Grensevn. 54, Oslo 5. Tlf. (02) 67 00 86.

Leca Borge: Boks 55, 1652 Torp. Tlf. (032) 4 52 00.

Leca Drammen: Gullaug, Boks 26, 3001 Drammen. Tlf. (03) 83 50 85.

Leca Tønsberg: Kanalvn. 6, 3100 Tønsberg. Tlf. (033) 1 66 88.

Leca Porsgrunn: Strandvn. 100, 3900 Porsgrunn. Tlf. (035) 5 22 07.

A/S Kristiansands Cementstøberi: Boks 10, 4740 Tveit. Tlf. (042) 42233.

O. C. Østraadt A/S: Strandgt. 51, 4300 Sandnes. Tlf. (04) 66 20 23.

Leca Bergen: Boks 47, Laksevågneset, 5031 Laksevåg. Tlf. (05) 34 49 01.

Leca Vestnes: Skorgenest, 6390 Vestnes. Tlf. (072) 8 11 42.

Leca Stjørdal: 7500 Stjørdal. Tlf. (076) 9 56 11.

Leca Bodø: v/Kjølelageret, Boks 793, 8010 Bodin. Tlf. (081) 2 21 22.

Leca Tovik: 9445 Tovik. Tlf. (082) 8 76 17.

SALG

Leca produktene bestilles gjennom byggevareforretningene over hele landet.

A/S Norsk Leca

- Et selskap i Norcem.

Hovedkontor: Akersgt. 41,
Postboks 8300 Hammersborg,
Oslo 1. Tlf. (02) 33 35 90.

Utstilling og informasjon:
Leca Forum
Haakon VII's gt. 2. Oslo 1.

Leca[®]