

Leca

ELEMENTPIPE

ARBEIDSVEILEDNING

BESKRIVELSE

Leca-pipen bygges opp av Leca elementer i format 25 x 50 x 50 cm med et sirkulært hull med diameter 30 cm. I hullet settes en mineralullforing med tykkelse 41 mm, og en spesialutført chamotteforing med tykkelse 34 mm, slik at innvendig løp i pipen blir 150 mm i diameter (se fig. 1 og fig. 4).

TIL LECA-PIPEN KAN LEVERES FØLGENDE DELER:

Standard pipeelement med hull.

Mineralullforinger.

Chamotteforinger.

Leca feieluke-element kjeller med innstøpt 6" feieluke for sotuttak (se fig. 2).

Støpejernsring som ansats for teglforingen (se fig. 2).

Stuss for innføring av røkrør fra ildsted (se fig. 5).

Leca feieluke-element loft med innebygget feieluke. (Se fig. 3)

Støpejernsstuss og mineralullforing.

Støpejerns toppbeslag (se fig. 4).

Ildfast leire.

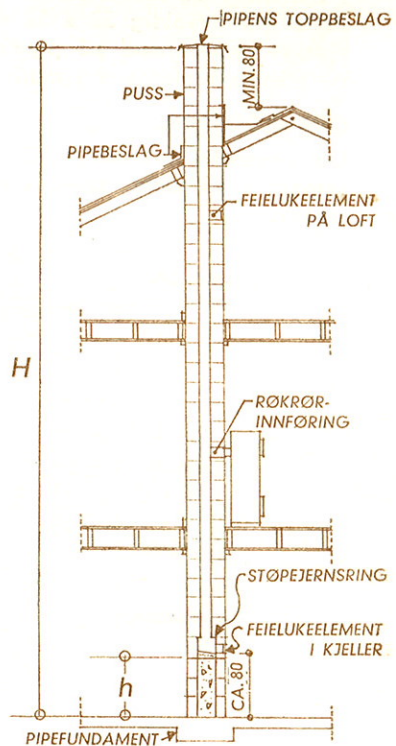


Fig. 1. Snitt gjennom Leca-pipen

Første skift Leca-pipeelement mures og vatres opp og loddsnorene festes så til dette. Deretter kan muringen foregå helt til topps, idet man passer på at pipens hjørner følger snorene. Avhengig av hvor høyt man vil ha sotutfaket, mures også annet og tredje skift med pipeelementer (fig. 1). Hullet i pipeelementene under «feieluke-element kjeller» fylles igjen med sten, magerbetong. e. l.

Feielukeelement kjeller plasseres slik at luken slår den vei man ønsker (fig. 2). I mørtelfugen over elementet legges så inn støpejernsringen som skal understøtte teglforingen. Støpejernsringen har en vulst som passer i hullet på feielukeelementet.

Monteringen fortsettes ved at tre standard Leca pipeelementer mures oppå hverandre (høyde ca. 77 cm). Mineralullforinger skyves ned i elementene ved hjelp av det medfølgende montaselokk. Høyden på mineralullen skal være mellom 65 og 75 cm. Derpå skyves det første teglelement (høyde 60 cm) ned på plass, slik at det ligger an mot støpejernsringen. Montaselokket legges oppå mineralullforingen for å oppta mørtelspill fra videre muring. To Leca-elementer legges opp og fylles med mineralullringer. Dernest skyves neste teglelement på plass. Teglelementene settes ned slik at den skrå side i skjøten går ned og inn (fig. 4).

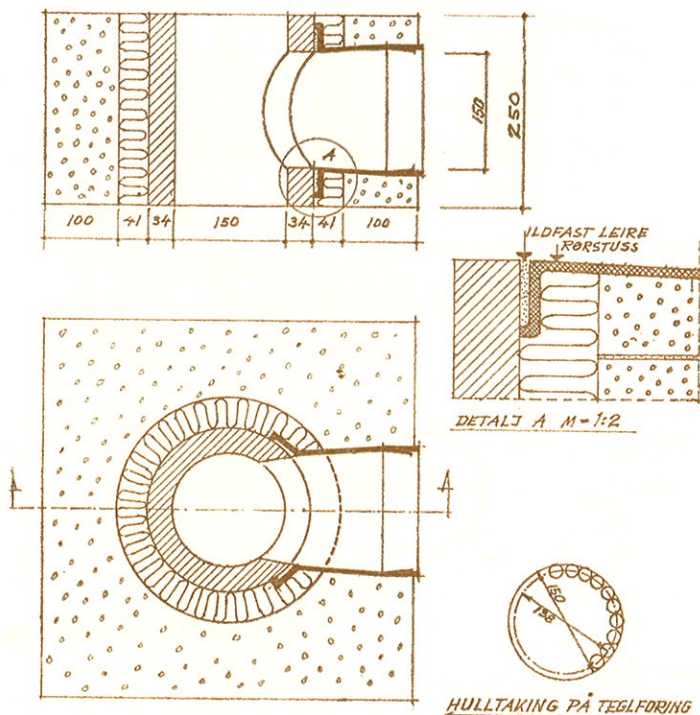


Fig. 3. Feielukeelement på loft.

Montasjeprosessen gjentas idet man hele tiden passer på at overkant teglelement ligger lavest, dernest mineralullforing og høyest skal alltid Leca-elementet være. Under monteringen trykkes mineralullforingen noe sammen, slik at det medgår ca. 3 ringer for hvert Leca-element. Dette kontrolleres underveis. Leca-elementer og teglforinger vil få skjøt på forskjellig sted ved de valgte høyder på elementene.

Ved passering av bjelkelag skal det være noen mm klaring, slik at pipen kan stå fritt, uavhengig av bevegelser i huset. Utstikk i trebjelkelag er ikke nødvendig.

«Feieluke-element loft» monteres i passe høyde over loftsgulv (fig. 3). Først føres mineralullforingen ca. 1 cm over overkant av underliggende Leca-element. Fugemørtel legges ut på vanlig måte og feieluke-element som har mineralullforing isatt fra fabrikken, settes på plass. Et lysbrent teglelement slippes nå ned i pipen og gjennom feieluken merkes det av for hull. Elementet tas nå opp og hullet lages, som vist i fig. 3. Man borer med borvinde en serie små hull langs åpningens begrensning og skjærer mellom hullene

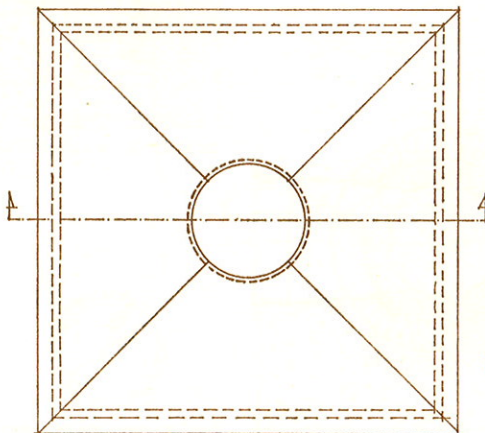
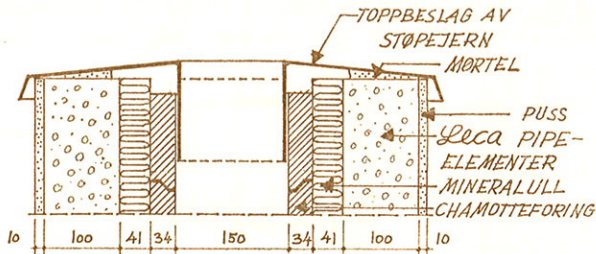


Fig. 4. Toppbeslag.

med baufilblad. Til slutt jevnes hullet med rasp (Ø 12 mm x 12" bor, rasp og baufilblad medfølger hver Leca-pipe). På rørstussens flens legges ildfast leire (fig. 3) og teglelementet skyves på plass. Deretter tildannes den ildfaste leire slik at det blir god tetning. Så fortsettes monteringen til topp. For å komme i riktig høyde med teglforingen anvendes 1/2, 1/3 eller 1/16 element etter behov (medfølger hver levering). Teglforingen skal rekke minst 1 cm opp bak toppbeslaget, men skal ikke være høyere enn topp Leca-element.

Toppbeslaget legges ned i mørtel (fig. 4).

Pipebeslag mot taktekingen settes på vanlig måte.

PÅSETTING AV RØKRØR

Dette kan vente til ovnene er kommet til byggeplassen, slik at man får riktig høyde på hullet.

Først bores hull i Leca-elementet med diameter 18 cm (se fig. 5). Dette gjør man ved å bore flere små hull i åpningens omkrets og deretter meisle Leca-biten ut. Mineralullen fjernes forsiktig i åpningen, så lages hull i teglforingen

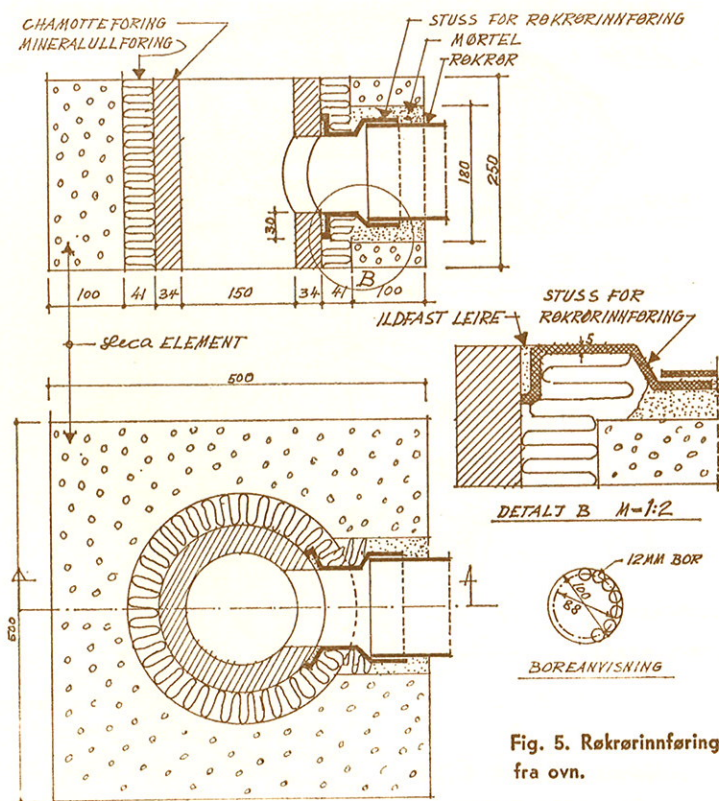


Fig. 5. Røkrørrinnføring fra oven.

med diameter 10 cm. Det spiller ingen rolle om man ved hulltagningen treffer på skjøten mellom to teglforinger. Hullet kan merkes av ved å stikke røkstussen inn og tegne av på teglforingen inne i røkstussen. Boring og sliping av åpningens kant foregår slik som før nevnt i forbindelse med feieluke loft, — bare med den unntagelse at teglforingen nå sitter på plass under arbeidet. Det letter hulltagningen om man under montasjen setter inn 2 stk. av de mest lysbrente teglforinger i det område hvor røkrør skal kobles innpå.

Flensen på røkstussen fylles med ildfast leire og skyves på plass slik at den ligger an mot teglforingen. Rundt røkstussen pakkes med mineralull. Ytterst festes røkstussen i Leca-elementet ved ifylling med mørtel, og til slutt fildannes den ildfaste leire i røkstussens flens, slik at det blir god tetning mellom røkstuss og teglforing. Montasje av røkrør fra ovn kan deretter skje på vanlig måte.

MONTERING AV OVNER

Til Leca-pipen kan tilknyttes i alt 3 ildsteder. Hvis peis skal tilknyttes konferes fabrikkens salgskontor. To ovner kan om nødvendig monteres i samme

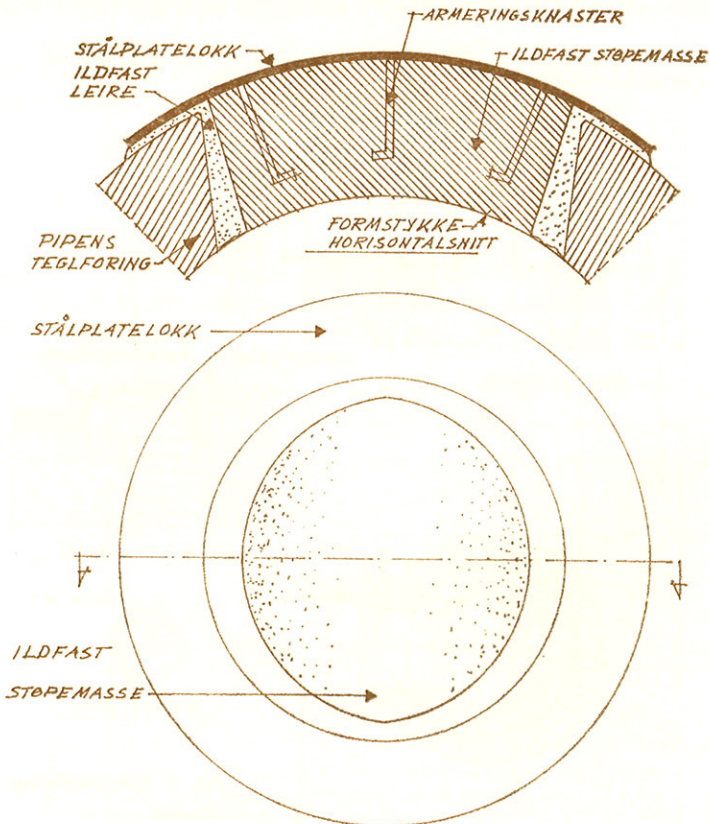


Fig. 6. Ved flytting av ovn forsegles hullet med stålplatelokk.

høyde, men da det er gunstigst å alltid ha en høydeforskjell på røkrørene, bør røret fra den ene oven forsynes med et kne, slik at inntakene blir forskjøvet minst 15 cm i høyderetningen.

Ved flytting av ovner må hullet i pipen forsegles slik:

Formstykket (som leveres fra fabrikken) består av stålplatelokk med ildfast foring av støpemasse (fig. 6). Stålplatelokket er formet etter teglforingens ytter-side. Formstykkets flens påføres ildfast leire på kanten mot støpemassen, hvor-etter det trykkes inn mot teglforingen. Når flensen ligger an mot teglforingen, flukter støpemassen med teglforingens innerside og forsegler hullet effektivt. Deretter dyttes med mineralull og hullet i Leca-elementene mures igjen med biter av Leca eller støpes fullt av Leca lettbetong i blandingsforhold 1 del sement : 8 deler Leca (kornstørrelse 3—10 mm). Deretter pusses såret igjen.

BRANNMUR

Brannmur kan med fordel settes opp av Leca plater i format 10 x 25 x 50 cm. Første skift kappes slik at den passer med pipens skiftgang. Hvis pipen settes opp først, legges det i hver fuge et galvanisert båndstål som rekker 25 cm inn på pipen og stikker 25 cm ut for tilsvarende feste i brannmuren. Båndjernet skal ligge i mørtel og spikres i hver ende med 2 stk. 3" (klippspiker).

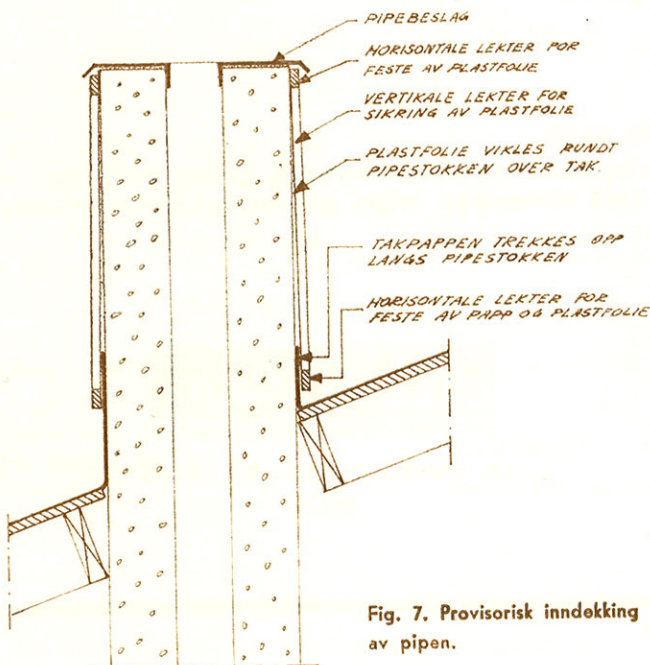


Fig. 7. Provisorisk inndekking av pipen.

OVERFLATEBEHANDLING

For innvendig og utvendig puss på Leca-pipe og brannmur. — Se Leca puss-veiledning nr. 6.20. Til pipe over tak brukes mørtel som for slagregnstrøk.

Provisorisk dekking av pipe over tak. Pipen over tak skal pusses (kosterappes) og beslås i overgangen mellom pipe og tak umiddelbart etter montasjen. Hvis dette på grunn av kulde eller andre forhold er vanskelig å få gjort, sikres pipen provisorisk på følgende måte (fig. 7).

Takpappen skjæres opp ved gjennomføringen av pipen i taket, trekkes opp langs pipestokken og festes med lekter og spiker.

Pipen omvikles så med plastfolie som festes med lekter og spiker helt opp- under pipebeslaget. Observer at plasten må trekkes godt ned over pappen, så man forhindrer vann i å renne ned her.

Benytt første mildværsperiode til å rappe pipen over taket. Hvis pipen føres opp som utvendig pipe, må også øvrige utendørs flater på pipen pusses eller sikres som beskrevet ovenfor.

BYGNINGSFORSKRIFTER

Forøvrig må myndighetenes forskrifter for røkpiper følges. De viktigste av disse forskrifter finnes i Leca veiledning nr. 9.21. «Utdrag av forskrifter vedrørende røkpiper».

SERVICE OG SALG

Våre serviceingeniører og håndverkere står gjerne til tjeneste med råd og veiledning. Leca elementpipe selges gjennom byggevareforretninger over hele landet.



FR. NANSENS VEI 2 — TLF. 60 36 90
OSLO

Ny adresse:
A.S. NORSK LECA
Service- og salgskontor
Akersgt. 41 - Oslo
Tlf. *33 35 90